



### Prof. Dr. Kaspar Burger

Depuis 2020 professeur *Eccellenza* FNS, [Jacobs Center for Productive Youth Development](#) et Institut de sociologie Univ. Zurich (UZH); *Honorary Associate Professor*, Institute of Education, Univ. College London (UCL)

2018–20 boursier Marie Curie, University of Minnesota et UCL

2015–18 maître-assistant, Université de Genève

2012–14 maître-assistant, Institut universitaire Kurt Bösch

2012 doctorat en science de l'éducation, Université de Fribourg

2008–12 assistant d'enseignement et de recherche et boursier FNS, Univ. de Fribourg, Paris Sorbonne et Maryland

2001–07 études de psychologie, Université de Zurich et Rouen

Principaux thèmes de recherche: sociologie et psychologie de l'éducation, recherche sur les parcours de vie et études sur le droit de l'enfance

### Chers lecteurs et lectrices intéressés par la recherche en éducation,

Dans ce magazine nous dressons le portrait de Monsieur Kaspar Burger, professeur *Eccellenza* FNS au Jacobs Center for Productive Youth Development et à l'Université de Zurich et *Honorary Associate Professor* à l'Université College London. Au sujet de sa contribution de recherche «Human Agency in Educational Trajectories: Evidence from a Stratified System», cf. p. 4, [22:122](#), il a répondu à nos questions de manière suivante:

#### *Quelle a été votre motivation pour ce travail de recherche?*

Je voulais savoir dans quelle mesure les parcours individuels dans le système éducatif suisse dépendent de l'action intentionnelle auto-motivée, d'une part, et des structures institutionnelles, d'autre part. Cette question me semblait importante quand on considère que le système éducatif catégorise les élèves dans différentes filières de formation tout en devant garantir une certaine perméabilité.

#### *Quelles sont vos principales conclusions, et comment les interprétez-vous?*

L'étude montre que la probabilité de fréquenter un gymnase dépend en premier lieu de la filière suivie au degré secondaire I. Les actions intentionnelles (effort pour apprendre et persévérance) jouent également un rôle central, bien que secondaire. En revanche, la probabilité de passer du degré secondaire II à l'université dépend presque exclusivement de la filière suivie au degré secondaire II. Comparées aux personnes qui suivent une formation professionnelle, celles qui fréquentent un gymnase ont une probabilité 16 fois plus élevée (soit 47 points de pourcentage) d'entrer à l'université par la suite, et ce pour la plupart indépendamment des efforts fournis et de la persévérance. Les parcours éducatifs non normatifs suivant des filières de formation peu standardisées sont par conséquent rares. Cela signifie que le système éducatif canalise les parcours éducatifs et que l'effet de canalisation est plus ou moins prononcé aux différentes articulations du système (dans les parcours scolaires à orientation universitaire, l'action auto-motivée est particulièrement importante avant la transition vers le degré secondaire II).

#### *Votre recherche vous permet-elle d'en déduire des conclusions pour le système éducatif?*

Si les parcours éducatifs sont largement déterminés par les structures institutionnelles, le principe méritocratique selon lequel la réussite scolaire devrait reposer sur des capacités et des actions auto-motivées, est menacé. L'étude met en lumière le fait que, si le système éducatif souhaite appliquer le principe méritocratique de manière conséquente, il doit encore plus s'ouvrir aux élèves motivés par des études supérieures dans les filières professionnelles.



# Ecole obligatoire, éducation de la petite enfance



*Clara E. James, Sascha Zuber, Elise Dupuis-Lozeron, Laura Abdili, Diane Gervaise, Matthias Kliegel*

**La pratique musicale instrumentale en classe pour favoriser le développement cognitif et sensorimoteur**

→ 22:101

Ce travail cherche à savoir comment la pratique ciblée d'instruments à cordes entraîne des effets de transfert dans le domaine cognitif et sensorimoteur comparé à la sensibilisation générale à la musique, cf. CSRE [22:004](#). Dans le canton de Genève, un cours de musique générale a lieu deux fois par semaine (sensibilisation à la musique par l'écoute [identifier des instruments], théorie de musique, chant, utilisation de petits instruments de percussion). L'échantillon comprenait 69 élèves de deux classes de primaire (âge: 10-12 ans, dont 41 filles) répartis en un groupe d'intervention (GI) et un groupe de contrôle (GC). Le GC a suivi un cours de musique générale avec deux musiciens professionnels dotés d'une expérience dans l'enseignement.

Le GI a suivi un cours instrumental intensif dans le cadre de leur classe habituelle (cours d'orchestre). Les enfants ont appris tous ensemble dans leur classe le violon, l'alto, le violoncelle et la contrebasse et participé à des concerts organisés pour les parents. Pour ne pas biaiser les résultats, les enfants qui avaient participé au cours instrumental avant les interventions ont été exclus de l'étude. Les aptitudes cognitives et sensorimotrices de chaque enfant ont été mesurées à trois reprises avec différents tests et analysées au moyen de modèles mixtes linéaires et de régression. L'analyse montre de nets avantages dans le GI, par rapport au GC, dans les domaines suivants: perception musicale, mémoire de travail, attention, vitesse d'assimilation, flexibilité cognitive, pensée logique, fonctionnement sensorimoteur de la main et coordination des deux mains. Les auteur-e-s pensent qu'une pratique musicale instrumentale intensive dans un groupe polyphonique, dans le cadre du programme scolaire, peut contribuer au développement cognitif et sensorimoteur des enfants du primaire et pourrait mieux préparer les enfants aux degrés suivants et aux activités de la vie quotidienne.

## Autres projets de ce degré

*Andrea Faeh & Franziska Vogt*

**La qualité dans les processus de l'éducation et de l'accueil de la petite enfance (rapport OCDE [Starting Strong VI](#))**

→ 22:100

*Silvia Frank Schmid*

**Opportunités et enjeux des modules bilingues (CLIL) [...]**

→ 22:102

*Agne Ulyte et al.*

**Mesures scolaires préventives, structure scolaire et propagation du coronavirus au sein de la population scolaire («Ciao Corona»)**

→ 22:103

*Jürg Baumberger & Simone Bislin*

**L'enseignement de jeux sportifs avec une approche centrée sur le jeu**

→ 22:104

*Carsten Quesel et al.*

**L'appréciation d'un système de notation rouge-jaune-vert pour évaluer les processus déterminants pour la qualité de l'école**

→ 22:105

*Maude Louviot*

**L'éducation aux droits de l'enfant: participation des élèves et enjeux de la forme scolaire**

→ 22:106

*Isabella Lussi et al.*

**Bonne alimentation et plus d'activité physique (projet «*Movimento e gusto con l'equilibrio giusto!*»)**

→ 22:107

*Céline Buchs & Mathilde Maradan*

**L'apprentissage coopératif dans une classe multiculturelle et plurilingue**

→ 22:108

*Regula Windlinger*

**Le leadership dans les établissements scolaires et le bien-être des enseignant-e-s: [...]**

→ 22:109

## Secondaire II (gymnase, ECG, formation profession- nelle initiale)



*Manuel Aepli, Andreas Kuhn & Jürg Schweri*

### **La valeur des formations sur le marché du travail suisse**

→ 22:115

Le présent rapport décrit dans quelle mesure les chances et risques sur le marché du travail suisse varient en fonction du parcours éducatif et du diplôme et examine l'évolution de ces différences au cours des 20 à 25 dernières années. À l'aide de diverses données longitudinales (entre autres l'enquête suisse sur la population active, ESPA et l'enquête suisse sur la structure des salaires, ESS), les chercheurs ont analysé l'évolution de la structure éducative, la situation de l'emploi et des salaires chez les personnes de différents niveaux d'éducation, ainsi que le regard subjectif des personnes actives sur leur situation au travail. Les résultats montrent que la part des personnes titulaires d'un diplôme tertiaire a nettement augmenté. Cette évolution s'explique notamment par une tendance générale à la hausse des quali-

fications, un déplacement vers des qualifications plus élevées chez les personnes immigrées et une participation croissante des femmes sur le marché du travail. Les chercheurs ont constaté de nets écarts au niveau du salaire médian (revenu moyen) en fonction des différents diplômes, ainsi que des salaires bas et élevés dans les différentes catégories de formation; ces écarts n'ayant cependant guère changé au cours de ces vingt dernières années. Les analyses démontrent également que les personnes qui ont commencé leur formation par une formation professionnelle initiale ont, en moyenne, plus souvent un emploi et sont plus rarement au chômage que celles qui ont débuté leur formation par un diplôme d'enseignement général du degré secondaire II. En outre, il apparaîtrait que les chances de trouver un emploi rémunéré associées à un titre de formation n'exercent qu'une influence limitée sur la satisfaction subjective d'une personne par rapport à sa situation professionnelle. Des indicateurs objectifs du marché du travail, tels que le risque de chômage ou le taux salarial, ne permettent donc pas d'évaluer dans son intégralité la valeur individuelle des diplômes de formation.

### **Autres projets de ce degré**

*Beda Alexander Riklin*

#### **L'impact d'une *Entrepreneurship Education* sur les compétences des gymnasien-ne-s en économie d'entreprise**

→ 22:110

*Ines Trede et al.*

#### **Les carrières des assistantes et assistants en soins et santé communautaire et des infirmières et infirmiers diplômés**

→ 22:111

*Sarah Forster-Heinzer et al.*

#### **L'appartenance sociale et le développement de compétences chez les personnes suivant une formation commerciale**

→ 22:112

*Elena Makarova et al.*

#### **Les profils d'exigences dans la formation professionnelle initiale: l'image des professions respecte-t-elle l'égalité des genres?**

→ 22:113

*Miriam Frey et al.*

#### **Déréglementer pour aider les entreprises formatrices**

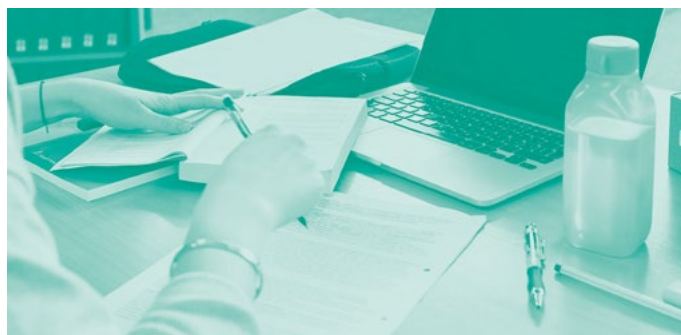
→ 22:114

*Silja Rohr-Mentele & Sarah Forster-Heinzer*

#### **Mesure des connaissances et compétences commerciales: étude de validation de l'instrument d'évaluation *simuLINCA***

→ 22:116

# Hautes écoles (université, EPFL, HES, HEP)



*Manuela Keller-Schneider*

**L'apprentissage autorégulé à l'haute école et l'importance de l'offre, de l'utilisation et des ressources individuelles pour la professionnalisation**

→ 22:117

L'étude «[L'apprentissage autorégulé à l'haute école et l'importance de l'offre, de l'utilisation et des ressources individuelles pour la professionnalisation des futurs enseignant-e-s](#)» analyse l'apprentissage des étudiant-e-s dans le cadre du cours «Stratégies d'apprentissage et suivi du processus d'apprentissage». Elle se concentre sur une séquence d'enseignement que les étudiant-e-s ont élaborée sur la base de leurs connaissances acquises sur les objectifs pédagogiques, puis réalisée en se répartissant les rôles, afin d'analyser les observations des activités des élèves et des enseignant-e-s et d'en tirer des enseignements sur les processus d'apprentissage et leur suivi. Suivant le modèle d'offre, d'utilisation et de ressources élaboré dans le cadre de l'étude, des évaluations pré-post concernant les domaines suivants ont été saisies à l'aide de questionnaires en ligne: qualité de l'offre, intensité de l'utilisation de diffé-

rentes approches et stratégies d'apprentissage, ressources individuelles (convictions, motivation, intérêt, volition [détermination]) et atteinte des objectifs pédagogiques. Les résultats révèlent que, lorsque le cours présente un haut niveau de qualité, l'acquisition de compétences dépend de l'intensité de l'utilisation des approches d'apprentissage, des ressources individuelles (comme la motivation, l'intérêt, la pertinence du sujet, l'engagement, l'auto-efficacité, la volition et la disposition à mener des réflexions approfondies) ainsi que l'utilisation de stratégies d'apprentissage favorisant une réflexion approfondie. Il en ressort que les convictions concernant la motivation d'apprentissage des élèves peuvent changer. Les types identifiés d'utilisation des différentes approches d'apprentissage (y compris les environnements d'apprentissage numériques) se distinguent surtout sur le plan de l'engagement, de la motivation d'apprentissage et de la volition. Par le biais d'un retour individuel des résultats, les personnes interrogées ont utilisé les évaluations de leur propre utilisation des stratégies d'apprentissage pour reconnaître l'utilisation de stratégies d'apprentissage personnelles et en déduire, dans le cadre de discussions en groupe, des conclusions leur propre apprentissage.

## Autres projets de ce degré

*David Labhart et al.*

**Le développement d'une attitude favorable envers l'inclusion chez les futurs enseignant-e-s (écol'siv – L'école inclusive)**

→ 22:118

*Christelle Hayoz*

**Enseigner et apprendre en éducation physique et du sport (LELEPS)**

→ 22:119

# Thèmes non spécifiques à un degré de formation



*Kaspar Burger*

**Les parcours éducatifs dans un système éducatif hiérarchisé: l'action humaine par opposition aux structures institutionnelles**

→ 22:122

Partie intégrante du projet du FNS intitulé «[Understanding social gradients in education: A psycho-social-ecological framework](#)» (SNF 181098) la présente étude analyse, dans le cadre de la recherche sur les parcours de vie, l'impact des structures institutionnelles et des actions intentionnelles auto-motivées sur le parcours éducatif en Suisse. Le système éducatif suisse est caractérisé par sa hiérarchisation et sa perméabilité; il propose des voies aussi bien standard que non-standard menant à l'enseignement supérieur. À certains carrefours, les jeunes sont canalisés vers différentes filières, mais peuvent aussi, dans une certaine mesure, choisir les objectifs de formation qu'ils et elles souhaitent poursuivre. À l'aide de données tirées d'une étude longitudinale («[Transitions from Education to Employment](#)», TREE),

menée auprès de 4986 personnes âgées de 15 à 30 ans, l'auteur a cherché à savoir 1) dans quelle mesure la fréquentation d'une certaine filière au degré secondaire I prédit la probabilité de passer à un programme académique ou professionnel au degré secondaire II, 2) dans quelle mesure cela prédit la probabilité d'entrer ultérieurement à l'université, et 3) comment ces probabilités sont influencées par l'action humaine (persévérance et efforts pour apprendre). L'étude montre que le système éducatif suisse canalise plus lors de la transition du degré secondaire II à l'université que lors de la transition du degré secondaire I au degré secondaire II. La fréquentation de certaines filières au degré secondaire I prédit de manière significative la probabilité de passage à une formation académique. De plus, le fait de suivre une filière académique plutôt que professionnelle au degré secondaire II est associé à une probabilité 16 fois plus élevée (soit 47 points de pourcentage) d'aller ensuite à l'université. En outre, l'étude révèle que la capacité d'action humaine n'exerce une influence sur la réussite scolaire que si les structures institutionnelles le permettent.

## Autres projets de ce degré

*Julien Clémin*

**Analyse du travail des enseignant-e-s au travers des entretiens d'évaluation**

→ 21:120

*Lucio Negrini et al.*

**La plateforme *Robotic Teacher Community (ROTECO)* dédiée à la promotion et à l'intégration des robots éducatifs à l'école**

→ 21:121

*Beatrice Kronenberg*

**La «pédagogie spécialisée en Suisse» – un état des lieux**

→ 21:123

*Elena Makarova et al.*

**Vers l'égalité des genres dans l'éducation**

→ 21:124

## Impressum

---

[www.skbf-csre.ch](http://www.skbf-csre.ch)

[magazin@skbf-csre.ch](mailto:magazin@skbf-csre.ch)

SKBF | CSRE

Entfelderstrasse 61

5000 Aarau

---