



Prof. Dr. Ana Fernandes

Depuis 2012/13 professeure à la haute école spécialisée de Berne et maître de conférences à l'Université de Fribourg

2005–2012 professeure assistante à l'Université de Berne, département sciences économiques

2004–2005 professeure invitée, Stern School of Business, New York

1999–2004 professeure assistante, CEMFI, Madrid

1994–1999 master et doctorat en sciences économiques, Université de Chicago. Titre de la thèse: «Familial Preferences and Economic Choices: Does Distribution Matter?»

1992–1994 économiste, Bank of Portugal

1987–1992 licence en sciences économiques, Magna Cum Laude

Spécialisations: marchés du travail, genre, discrimination, recherche expérimentale en économie

Chers lecteurs et lectrices intéressés par la recherche en éducation,

Nous avons le plaisir de vous présenter la professeure Ana Fernandes et sa contribution de recherche au sujet de la ségrégation dans les choix professionnels – cf. page 3. Elle nous a répondu aux questions suivantes:

Comment est née l'idée de votre étude sur la ségrégation dans les choix professionnels?

Le marché du travail des adultes est marqué par une ségrégation professionnelle des genres, les hommes et les femmes ayant tendance à ne pas exercer les mêmes professions. De plus, la littérature expérimentale a révélé que les femmes étaient discriminées dans les professions à dominante masculine (et inversement). Ces stéréotypes à l'embauche entraînent un déséquilibre entre les talents et les professions. Si cela s'appliquait également au niveau de la formation professionnelle initiale, cela pourrait empêcher les jeunes de se lancer dans la profession de leur choix. Notre étude expérimentale vise à vérifier s'il existe une discrimination des genres sur le marché suisse des places d'apprentissage.

Quels points concernant la collecte des données, les analyses et résultats méritent d'être relevés?

La méthode de recherche appliquée est basée sur un test de correspondance, qui consiste à envoyer des candidatures fictives en réponse à une véritable offre d'emploi. Les candidat-e-s se distinguent dans leur genre, mais se ressemblent dans toutes les dimensions de la productivité (p.ex. notes scolaires). À l'aide d'analyses statistiques, on peut p.ex. vérifier si la probabilité de rappel est plus élevée pour les hommes dans les professions à dominante masculine (et inversement). Nous avons constaté que les entreprises suisses ignorent généralement la dimension de genre lorsqu'elles recrutent des apprenti-e-s.

Quels changements au sein du système éducatif pourraient aider à prévenir de telles ségrégations?

Notre étude révèle que les employeuses et employeurs ne contribuent pas à une ségrégation professionnelle des genres au niveau de la formation professionnelle initiale. Une telle ségrégation semble reposer davantage sur les préférences des jeunes qui postulent à une place d'apprentissage. L'éducation peut jouer un certain rôle, p.ex. en familiarisant les élèves du degré secondaire I avec différentes professions, notamment avec celles qui sont dominées par un seul genre. Les écoles de degré secondaire II pourraient conseiller les élèves et leurs parents pour les aider à gérer la pression sociale éventuellement négative dont peut s'accompagner l'exercice d'une profession «atypique».



Ecole obligatoire, éducation de la petite enfance



Meta Amstad & Christoph Michael Müller

Les problèmes comportementaux des élèves handicapés mentaux en tant que facteurs de stress pour les enseignant-e-s des écoles spécialisées

→ 21:103

La présente étude fait partie du projet FNS «Influence des pairs sur les compétences de la vie quotidienne et sur les problèmes comportementaux des enfants et adolescent-e-s handicapés mentaux» (FNS [172773](#)). 295 éducatrices et éducateurs spécialisés de 16 écoles spécialisées pour élèves handicapés mentaux en Suisse alémanique ont été interrogés à l'aide de questionnaires papier-crayon. À l'aide de 93 comportements problématiques souvent constatés en milieu scolaire chez les enfants et adolescent-e-s handicapés mentaux, les personnes interrogées ont évalué le stress qu'elles ressentaient dans leur quotidien scolaire actuel sur une échelle allant de 0 = pas stressant à 3 = très stressant. Les enseignant-e-s, diplômés en pédagogie curative scolaire, pédago-

gie sociale ou destinés à exercer comme pédagogues à l'école enfantine et/ou primaire et qui disposaient en moyenne d'une expérience professionnelle de 15,84 ans, travaillaient dans des classes allant du cycle élémentaire au degré secondaire avec un nombre moyen de 6,32 élèves par classe. Les résultats montrent que les comportements qui mettent en danger les élèves eux-/elles-mêmes ou autrui (p.ex. donner des coups de pieds, de frapper, mordre ou parler de suicide) ont été ressentis comme particulièrement éprouvants. Les comportements de type disruptif/antisocial ont été évalués comme étant les plus éprouvants, et ceux relevant d'un trouble de la communication comme les moins éprouvants. L'étude a porté sur un très large éventail de problèmes comportementaux dont beaucoup ont été classés comme n'étant pas stressants. Ce procédé a été utilisé afin de mieux identifier les comportements spécifiques des enfants et adolescent-e-s handicapés mentaux perçus comme particulièrement éprouvants. Se saisir de ces problèmes comportementaux, directement ou en aidant les enseignant-e-s à optimiser leurs capacités à gérer ce type de situation, peut contribuer à améliorer l'enseignement des élèves handicapés mentaux ainsi que la satisfaction professionnelle des enseignant-e-s.

Autres projets de ce degré

Simone Balestra et al.

La présence d'élèves aux besoins éducatifs particuliers dans les classe ordinaires: [...]

→ 21:102

Rico Pfaffhauser

La relation entre élève et enseignant-e dans le cadre institutionnel de l'école primaire

→ 21:105

Sara Wyler et al.

Des équipes pédagogiques au service des apprentissages: évaluation de l'expérience pédagogique du canton de Berne

→ 21:106

Yves Karlen et al.

Les compétences professionnelles des enseignant-e-s dans le domaine de l'apprentissage autorégulé

→ 21:107

Patricia Schuler Braunschweig et al.

Les processus de négociation des responsabilités pédagogiques à l'école à journée continue

→ 21:108

Johanna Quiring & Franziska Vogt

Valorisation de la diversité et stimulation de l'acquisition du langage par la lecture dialogique (projet SpriKiDS)

→ 21:109

Judith Kreuz et al.

Les compétences argumentatives à l'école primaire

→ 21:110

Rebekka Horlacher & Andrea De Vincenti

La pédagogisation de la sexualité dans les années 1970

→ 21:111

Ecole obligatoire, éducation de la petite enfance



Stéphanie Garcia & Laurent Filliettaz

Compétences interactionnelles et relations des éducatrices et éducateurs de l'enfance avec les parents

→ 21:104

Cette contribution de recherche, cf. FNS [182160](#) «Mobilisation et développement des compétences interactionnelles dans les relations professionnelles avec les parents: le contexte de l'éducation de l'enfance», vise à questionner une linéarité apparemment bien établie entre des démarches de recherche et de formation. Les auteur-e-s souhaitent préciser comment l'interaction peut constituer un objet de formation, et ce faisant un moyen de produire des connaissances sur les compétences que mettent en œuvre les professionnels au moment de se coordonner avec d'autres pour faire ce qu'ils ont à faire. Ces questions seront abordées dans le champ empirique de la petite enfance et plus particulièrement dans

le travail des éducatrices et éducateurs de l'enfance lors des rencontres avec les parents. Les auteur-e-s cherchent à identifier les compétences interactionnelles dans un volet vidéo-ethnographique et les développer dans un dispositif de formation continue. Leurs observations visent à montrer que les catégories en circulation dans les pratiques de formation ne constituent pas nécessairement le produit consécutif et transposé de résultats de recherche acquis antérieurement mais un ingrédient à part entière de la recherche et une contribution à la description et à la compréhension des situations ordinaires de travail. Ainsi, les deux objectifs visés et mentionnés ci-dessus pourraient bien en définitive s'articuler de manière plus spiralaire et non comme un processus séquentiellement ordonné, où la documentation des pratiques conduirait à la formation. En effet, la formation permet d'identifier conjointement des compétences interactionnelles, à la fois ancrées théoriquement par la chercheuse et le chercheur et par les préoccupations des professionnelles, tout en les développant. Les catégories analytiques produites dans le cours de la formation sont autant de pistes qui deviennent des candidat-e-s à l'analyse des données du premier volet.

Autres projets de ce degré

Anke Lindmeier et al.

L'impact des compétences mathématiques des enseignant-e-s sur la qualité de l'offre d'enseignement/apprentissage à l'école enfantine (WILMA)

→ 21:112

Anuschka Meier-Wyder

L'encouragement précoce aux mathématiques à l'école enfantine. Comparaison de l'aide adaptative à l'apprentissage dans différents systèmes de formation (D, CH)

→ 21:113

Lucie Mottier Lopez & Lionel Dechamboux

Enseignement-apprentissage de la lecture-écriture en français (école primaire): [...]

→ 21:114

Fernando Morales Villabona

Comprendre l'évaluation collaborative en classe

→ 21:115

Ariana Garrote Hammer et al.

Les cours à distance en 2020: enjeux et conditions de réussite de l'apprentissage pendant la pandémie de coronavirus

→ 21:116

Edina Krompák & Ute Bender

Doing school – l'introduction à l'école enfantine de concepts et pratiques propres à l'école (MEMOS)

→ 21:117

Michael Geiss et al.

Les potentiels et enjeux de la planification et du développement des formations continues pour les enseignant-e-s du premier cycle

→ 21:118

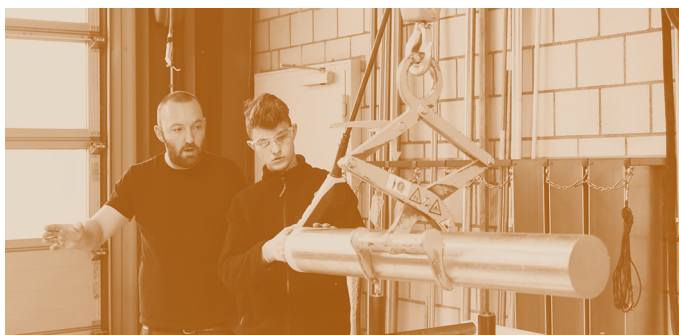
Edith Niederbacher &

Markus P. Neuenschwander

Disparités de performances liées à l'origine: [...] (WiSel)

→ 21:119

Secondaire II (gymnase, ECG, formation profession- nelle initiale)



Ana Fernandes, Martin Huber & Camila Plaza

Y a-t-il une discrimination dans les allocations d'apprentissage?

→ 21:120

Le choix de la profession, y compris en Suisse, est fortement ségrégué: Les femmes choisissent principalement des professions typiquement féminines et les hommes choisissent souvent des professions typiquement masculines. Comme ces derniers sont souvent mieux payés, cette ségrégation contribue à l'écart de revenus. La présente étude (réalisée dans le cadre du projet FNS «Gender Occupational Segregation in the Swiss Apprenticeship Market: the Role of Employers in an Experimental Evaluation», FNS [176376](#)) examine donc si une discrimination fondée sur le sexe ou l'origine sociale se produit déjà lors du recrutement des apprentis-e-s.

À cette fin, les auteur-e-s ont envoyé un total de 2928 dossiers de candidature fictifs pour des apprentissages réellement annoncés à Berne, Bâle, Zurich et Lausanne et ont enregistré qui a ensuite été invité à un entretien. Les demandes étaient constituées de profils de candidat-e-stypiques des professions d'apprentissage, le sexe du ou de la candidat-e et les professions des parents étant choisis au hasard, ce qui a permis une interprétation causale des résultats. Les analyses montrent que les candidat-e-s ne bénéficient pas d'un traitement préférentiel en fonction de leur sexe ou de la profession de leurs parents. Cela est également vrai dans les professions où la ségrégation est très forte et où le ratio hommes-femmes est très déséquilibré. La seule exception est constituée par les candidates (femmes) dont le père est professeur: celles-ci ont été invitées à un entretien beaucoup plus souvent. Cependant, ces cas sont rares. Les résultats suggèrent que la ségrégation entre les sexes dans la formation professionnelle en Suisse est une conséquence des différentes préférences des candidat-e-s et ne résulte pas de pratiques d'embauche discriminatoires des entreprises.

Autres projets de ce degré

Daniel Goller & Stefan C. Wolter

«Trop choqués pour chercher» – les répercussions des restrictions liées au COVID-19 sur la recherche d'une place d'apprentissage

→ 21:121

Matthias Probst

Développer le transfert des apprentissages dans l'enseignement de la géographie: conception, mise en œuvre et évaluation d'un modèle pédagogique

→ 21:122

Claudia Schellenberg et al.

Enhanced Inclusive Learning (EIL) – la compensation des désavantages au degré secondaire II

→ 21:123

Corinne Wyss et al.

Le feed-back des élèves comme outil de réflexion sur les cours

→ 21:124

Silvia Pool Maag & Reto Jäger

NON-STOP: évaluation de l'entrée directe dans la formation professionnelle

→ 21:125

Marc Brüderlin et al.

L'école à distance pendant la pandémie dans les dispositifs genevois de pré-qualification

→ 21:126

Sarah Forster-Heinzer

La spécificité situationnelle de l'éthique pédagogique: une étude empirique dans le domaine de la formation professionnelle en entreprise

→ 21:127

Ariane Basler & Irene Kriesi

L'évolution des aspirations professionnelles des jeunes du degré secondaire II (enquête COCON)

→ 21:128

Hautes écoles (université, EPFL, HES, HEP)



Falk Scheidig & Peter Tremp

Étude suisse sur les prix d'excellence en enseignement

→ 21:129

Le présent travail présente certains constats d'une étude suisse sur les prix d'excellence en enseignement et se penche sur l'importance que ces prix revêtent aux yeux des lauréat-e-s. Les principaux aspects étudiés étaient, d'une part, les conséquences pour l'activité d'enseignement et la carrière académique (encouragement, motivation, réputation) et d'autre part, la manière dont les lauréat-e-s contribuent au développement de l'enseignement en transmettant leur expertise pédagogique (rendre visible les «meilleures pratiques»). On constate que cette transmission d'expertise, qui diffère d'un-e lauréat-e à l'autre, semble non seulement dépendre de différentes prédispositions personnelles, mais aussi correspondre à la pratique d'attribution des postes. La moitié des lauréat-e-s sont invités à communiquer leur expertise pédagogique, et nettement plus de la moitié le font réellement, le plus souvent lors de réunions informelles avec des collègues. L'étude est basée sur une enquête en ligne

menée auprès de 131 lauréat-e-s du Credit Suisse Award for Best Teaching (25,2% de femmes, 73,3% d'hommes). Au moment où le prix leur avait été décerné, les personnes interrogées avaient en moyenne 46,5 ans et disposaient en moyenne de 13,9 années d'expérience dans l'enseignement supérieur. En ce qui concerne l'importance que les personnes interrogées accordent au prix, environ la moitié (51,9%) d'entre elles ont indiqué qu'il n'avait eu aucun impact sur leur carrière académique; seulement un quart environ (26,0%) lui attribue un tel effet, tandis qu'une personne sur cinq (18,8%) environ ne tient pas à s'exprimer sur ce sujet. Pour ce qui est de l'importance du prix pour le développement de l'enseignement, 71,8% des personnes interrogées ont donné les réponses suivantes: rendre visible les «meilleures pratiques», montrer des modèles de rôle, inviter à l'échange sur l'enseignement.

Autres projets de ce degré

Isabel J. Raabe et al.

Les répercussions du premier confinement sur la satisfaction des chercheurs et chercheuses (Zurich Survey of Academics)

→ 21:130

Daniela Freisler-Mühlemann et al.

Les parcours professionnels de doctorant-e-s à la haute école pédagogique de Berne

→ 21:131

Manuela Keller-Schneider et al.

Le développement des compétences chez les enseignant-e-s à leur entrée dans la vie active (KomBest): étude partielle quantitative et reconstructive

→ 21:132 & → 21:133

Manuela Keller-Schneider et al.

La conception de l'enseignement et son importance pour les exigences professionnelles perçues à l'entrée dans la profession (KomBest)

→ 21:134

Manuela Keller-Schneider et al.

Les exigences professionnelles perçues à l'entrée dans la profession après un cursus régulier ou un programme de reconversion (KomBest)

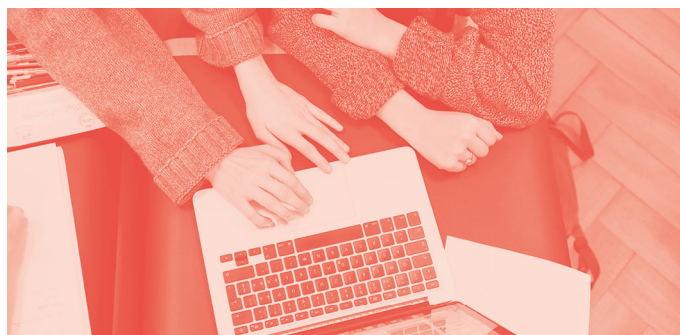
→ 21:135

Catherine Bauer & Larissa Trösch

Des professionnel-le-s en tant qu'enseignant-e-s (BaL II): le rôle de la biographie éducative et professionnelle dans l'évolution professionnelle des futurs enseignant-e-s

→ 21:136

Thèmes non spécifiques à un degré de formation



Tobias Schultheiss & Uschi Backes-Gellner

L'actualisation de plans d'études dans la formation professionnelle – la course entre l'éducation et la diffusion de nouvelles technologies

→ 21:137

Situé dans le contexte de la «course entre l'éducation et les nouvelles technologies», le présent travail montre un lien direct entre l'actualisation de plans d'études par l'intégration de trois technologies numériques lors d'une première vague de la numérisation dans les années 90 et le renforcement de l'utilisation de ces technologies dans le monde du travail. La chercheuse et le chercheur se sont penchés sur l'introduction de machines-outils à commande numérique (CN) ainsi que de la conception assistée par ordinateur (CAO) ou de la publication assistée par ordinateur (PAO). Les textes analysés provenaient de plans d'études pour la formation professionnelle et d'offres d'emploi d'entreprises. Afin de faire abstraction de la diffusion naturelle de nouvelles technologies, des données de brevets et de publications de longue date ont été utilisées. La fréquence à laquelle ces trois technologies apparaissaient dans les descriptions des offres d'emploi a servi de base pour évaluer si l'introduction de ces technologies dans les plans d'études de la formation professionnelle accélère l'utilisation de ces machines dans le monde du travail. À cet effet, l'introduction échelonnée de nouvelles technologies dans différents métiers a été utilisée de manière empirique. Les résultats

révèlent un lien direct entre l'actualisation des plans d'études et une augmentation considérable de l'utilisation de ces technologies au travail, notamment dans les petites entreprises classiques (c.-à-d., souvent, PME non innovantes) qui sont loin d'évoluer dans un environnement technologique. Pour ces entreprises, l'effet de diffusion est presque deux fois plus élevé que chez les entreprises plus innovantes ou plus grandes. D'une manière générale, il a pu être montré que suite à l'actualisation des plans d'études et l'intégration des nouvelles possibilités technologiques dans la formation, la probabilité que les entreprises utilisent cette technologie (pour les métiers de production classiques) a augmenté en moyenne de 19%. Le travail montre à quel point il est important non seulement d'adapter les contenus de formation aux profils professionnels actuels, mais aussi d'inclure systématiquement les évolutions technologiques de demain dans le processus d'actualisation.

Autres projets de ce degré

Robin Schmidt

Les convictions des futurs enseignant-e-s en matière de TIC

→ 21:138

Daniela Knüsel Schäfer

Les convictions des enseignant-e-s concernant les médias numériques

→ 21:139

Sonja Engelage & Erik Haberzeth

Le recours aux formes d'apprentissage et d'enseignement numériques dans le cadre de procédures de reconnaissance de filières de formation

→ 21:140

Impressum

www.skbf-csre.ch
magazin@skbf-csre.ch

SKBF | CSRE
Entfelderstrasse 61
5000 Aarau
